

Projectplan: Route Redoute



Stichting Honderdmorgen.

2016 uitvoering

Inhoudsopgave:

1. Stichting Honderdmorgen.....
- 1a wie zijn wij en wat streven we na
- 1b Geluk van Lingewaard editie 2016
2. 'Route Redoute: Sjans met de buren'
 - 2.a. Achtergrond
 - 2.b. De Waal en Ruimte voor de Rivieren
 - 2.c. Van Waalindrukken naar Redoutes
 - 2.d. De Oranje Limes als moderne bakenlinie. Route Redoute!
3. Activiteiten
 - 3.a. Doelen van het project
 - 3.b. Mobiliseren en bouwen van tijdelijke redoutes,
4. Het programma
 - 4.a. School en vereniging programma.
5. Belang van 'sjans met de buren'
6. Toekomst
Het bouwen van de Redoutes
7. Wat is een redoute.
 - 7.a. Uitvoering
 - 7.b. Door wie
 - 7.c. Bouw van de inspiratietoren
 - 7.d. Waar & wanneer
9. Deelnemende partijen
10. Planning & uitvoering
11. Evaluatie
12. Bijlage A
13. Bijlage B
14. Bijlage C
15. Bijlage D

Route Redoute!

I. Stichting Honderdmorgen

I.a. Wie zijn wij en wat streven wij na

Stichting Honderdmorgen bestaat uit een aantal burgers van de gemeente Lingewaard dat zichzelf ten doel heeft gesteld een verbindende partij te zijn tussen bewoners en organisaties van Lingewaard.

Door mensen die in het gebied wonen en werken met elkaar in contact te brengen ontstaat er gemeenschapszin en zijn ze bereid meer voor hun omgeving te doen en deze in stand te houden.

Kunst, theater en sport zijn de middelen die worden ingezet om dit te bereiken en te versterken. Om samen het Geluk van Lingewaard te zijn.

Het gemeenschappelijke en innovatieve element wordt kracht bijgezet door het creëren van een geheel eigen stijl in (kunst)werken en activiteiten. Hierdoor ontstaan eenheid en een eigen, trotse identiteit.

Door trots te zijn op je eigen leefgebied, kun je dit enthousiasme ook overbrengen op de bezoeker van dit prachtige gebied met zijn rijke historie, kun je ook gastvrijheid etaleren. Daarin willen we het toeristisch belang meenemen. Door het historische verhaal in een nieuwe setting aan de man te brengen willen we meer bezoekers naar Lingewaard lokken. Hiermee dienen we ook een economisch belang van dit gebied.

I.b. Geluk van Lingewaard editie 2016

Lingewaard heeft behoefte aan een eigen, warm, hart, waarin de zeven kernen van het gebied zich op-en-top herkennen. Lingewaard wil ook een uitgesproken identiteit uitstralen waarmee het zich onderscheidt van gemeenten als Arnhem en Nijmegen. Lingewaard valt op doordat het bijna geheel wordt omsloten door rivieren. Rivieren die vaak als grens gezien worden, maar die juist een verbindende factor kunnen zijn. Om deze reden is de Stichting Honderdmorgen het initiatief 'Het geluk van Lingewaard' in 2013 gestart. Eerdere edities waren: 2003 Honderdmorgen, 2006 viering Pannerdens Kanaal 300 jaar, 2009 Zwervende Erven, 2013 Het Geluk van Lingewaard.



2 'Route Redoute: Sjans met de bureu'

2.a. Achtergrond

In 2016 staan de Redoutes uit de tijd van Prins Maurits centraal. De stichting wil bewoners en organisaties uitdagen contact te maken met de burenen.

(**Inspirator Redoutes verhaal; Landschapshistoricus Ferdinand van Hemmen.)

Zie de dorpen als burenen en maak gebruik van de rivieren om ook de verbinding te zoeken en te leggen met de burenen van de overkant. Ondertussen werken we ook aan bewustwording van die leefomgeving van de Lingewaarders en hun burenen. Daarom eerst toelichting over het gebied en tevens inleiding naar de realisatie van redoutes.

2.b De Waal en Ruimte voor de Rivieren

'Deltaprogramma' is nu een actueel thema. Er wordt op grote schaal gewerkt in het rivierengebied, met ingrijpende gevolgen voor het landschap en het gebruik hiervan. . De **Waal** is de meest imposante rivier van de Nederlandse delta. Aan het eind van de prehistorie kwam ze tot leven. Meer dan 1000 jaar geleden was de Waal een magneet voor bewoning. Ze werd ervaren als een bron van macht en fortuin. Maar ook als een mystieke kracht, beheerst door een godin, wakend over vruchtbaarheid en beschermend tegen allerlei gevaren. Maar de mens daagde die wonderkracht uit, bouwde dijken die de Waal letterlijk in het nauw dreven. De rivier onderging een karakterverandering. Teruggedrongen naar een kleine ruimte, zwol hij sneller aan dan ooit. De rivier werd een barrière en ontpopte zich zo als een harde grens tussen landstreken. Zo werden de kiemen gelegd voor de streekidentiteiten zoals we die vandaag de dag nog kennen. In het keurslijf van de dijken kon de Waal ook een geduchte verdedigingslinie worden. Zo droeg ze haar steentje bij aan de succesvolle Nederlandse verdediging in de oorlog met Spanje. Door dat succes markeert de Waal nog altijd een grens tussen mentaliteiten, die van Nederland Boven- en Nederland Beneden de Moerdijk. Maar de opgekropte Waal was ook een genadeloze vijand, forceerde dijken, veroorzaakte overstromingen en zaaide dood en verderf. De tomeloze rivier deed zelfs Nederland aan de rand van de afgrond balanceren. Op vele plekken moesten dijken worden teruggelegd, moesten vruchtbare gronden, soms complete dorpen, worden teruggegeven aan de rivier. Het debat over wat veilig is en welke natuur of cultuur daarbij hoort is volop in gang. De waarde van 'nieuwe' natuur ligt in het huidige tijdsgewricht plots onder schot. (Aanvulling over de relatie 'mensen en rivier de Waal' in bijlage A)

2.c Van Waalindrukken naar Redoutes



De discussie over de waarde van de 'nieuwe' natuur, veiligheid en cultuur bij bestuurders, publieke en private partijen en bevolking zet zich voort en zal in de toekomst die culturele waarden scherp stellen. Het streven openbaart zich hierbij naar een landschap dat beleefbaar is op basis van de verbeelding. Om dit thema en deze bewustwording bij iedereen onder de aandacht te brengen willen we de planken die we tijdens het 'Waalindrukken- plank project' hebben gebruikt, hergebruiken voor de bouw van tijdelijke redoutes. Door de Redoutes onder de aandacht te brengen kunnen we een roemruchte nationale historie vertellen, het gebied vanuit de redouteplekken laten ervaren en gaan werken aan bewustwording. Hiervoor willen we in samenwerking met Ferdinand van Hemmen en John Mulder en alle partijen die hierin geïnteresseerd zijn, de redoutes weer terug in het landschap brengen. Om met succes een spannende route te laten ontstaan. Een route die bestaat uit een aaneenrijging van pleisterplaatsen, schuilhutten, landmarks, landkunst en verwonderlijke plekken. Deze rustpunten 'nestelen zich' in de natuur en bieden uitzicht op het omringende landschap. Ze vormen tegelijkertijd een tijdelijk veilig thuis en heenkomen bij de hier altijd wisselende elementen en waterstanden.

We willen het idee verder ontwikkelen: ook stroomopwaarts richting Duitsland. In de gemeente Rijnwaarden zullen voor 1 januari 2016 de eerste twee permanente redoutes gemaakt worden in het landschap. Wij hopen met dit project ook draagvlak te krijgen in de gemeente Lingewaard om de route verder uit te rollen en zo een toekomstige Route de Redoute langs de hele Waal te creëren.

2.d De Oranje Limes als moderne bakenlinie. Route Redoute!

Het verhaal over de 'Oranje Limes' gaat over de strijd om de Nederlandse zelfstandigheid in de Tachtigjarige Oorlog. Die strijd kon slagen dankzij een uiterst slim verbond met het water. Daarbij ontstond onder leiding van de Oranjeprinsen Maurits en Frederik Hendrik rond de rivieren een formidabele verdediging van schansen en redoutes of wachttorens. Een verdediging, die niet onderdeel was voor de roemruchte Limes uit de Romeinse Tijd. Voor meer info over de Staatse riviervediging, zie het stuk 'Bakens van de Oranje Limes', te downloaden van de website van gemeente Lingewaard (http://www.lingewaard.nl/wonen/actueel_247/item/oranje-limes-een-oude-verdedigingslinie_20676.html)

De 'Oranje Limes' kan een op-en-top boeiende verhalenlijn opleveren voor beleving van de Nederlandse cultuur in het landschap. Daarbij kunnen de wachttorens van die riviervediging weer tot leven komen als bakens van fascinerende verhaalplekken. Maar hoe laat je redoutes

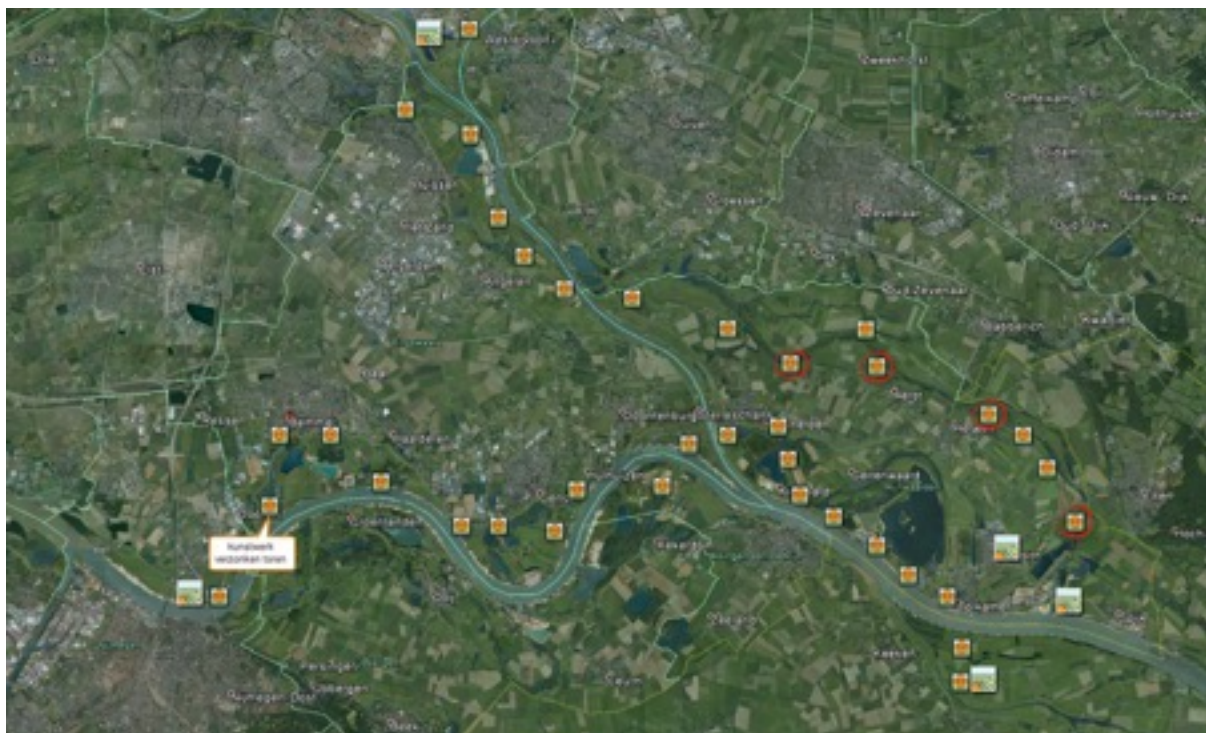
weer spreken in het landschap? In beginsel kan daarbij worden meegelift op ruimtelijke ontwikkelingen. Het kan hierbij om allerlei belangen gaan, water, wonen, werken, natuur, toerisme/recreatie, duurzaamheid. Dat meeliften, kun je doen op basis van transpositie. Dit begrip komt uit de muziekwereld en houdt in: het vertalen van een muziekstuk op herkenbare wijze naar een andere toonsoort. Transpositie kan ook een principe worden om cultuurhistorie garen te laten spinnen bij ontwikkeling, de compositie van de 'Oranje Limes' op herkenbare wijze om te zetten naar het muziekstuk van de toekomst. Het betekent dan: het vertalen van onzichtbare of vervaagde cultuurhistorie naar moderne functies, vormen, materie en sferen.

Transpositie schept een zee van kansen om bij ontwikkeling te verwijzen naar het vroegere bestaan van wachttorens. En zo ook naar de machtige 'Oranje Limes', van de Gelderse Poort tot voorbij Gorinchem in het westen en Kampen in het noorden. De bakens van de 'Oranje Limes' geven ook een eigentijds signaal af.

Zo leggen ze uit dat onze tijd dringend verlegen is om een nieuw slim verbond met het water. Het klimaat verandert; het 'kikkerlandje' staat voor nieuwe megagrote uitdagingen: oplossingen vinden voor wonen en werken van miljoenen mensen in een delta waarin het water weer een prominente plaats krijgt. De bakens spelen zo een communicatieve rol in onze zoektocht naar een duurzame toekomst.

De uitdaging is om dit bewustwordingsproces bottom-up aan te jagen, dus door actieve betrokkenheid van de bewoners van dorpen en streken. Zij zouden kunnen worden geïnspireerd om de kwaliteiten en ontwikkelingen van hun eigen woonomgeving te benutten om de redoutes te verbeelden en hierin naar eigen inzichten een signaal af te geven voor heden en toekomst. Dit alles ook vanuit het besef een onmisbaar steentje bij te dragen aan een groter, algemeen, belang.

Vorbereiding op het groter plan:



Essentieel is dat de redoutes nieuwe stijl in hun bonte verscheidenheid worden ervaren als verwant aan elkaar. Dat kan alleen lukken als je ze enkele overeenkomstige kenmerken en functies geeft die ook als zodanig worden herkend. Daarbij zou je de functie van panoramische beleving van de rivier kunnen combineren met de mogelijkheid tot verblijf/overnachting. Analogoos aan de berghutten. Het een en ander zou in workshopverband nog kunnen worden uitgewerkt.





3. Activiteiten

3.a Doelen van het project

- Binnen het Waalindrukken programma van 2014 zijn tochten langs de Waal gemaakt die in het teken stonden van het ontdekken van het DNA van het rivierlandschap, van de sporen van het eeuwenlange leven met de Waal. De deelnemers verzamelden in het landschap voorwerpen die de attributen zijn van hun persoonlijke beleving van het deelgebied. De voorwerpen werden later tentoongesteld op planken. De plank is dus een expressie van de indrukken die iedere deelnemer heeft opgedaan van het Waallandschap. Door deze 'planken van expressie' achter elkaar te leggen, ontstond er een lineaire voorstelling van een rivier: 'De Waal' als inspirerende kapstok voor een veelkleurig geheel van persoonlijke gebiedsindrukken. Deze planken zullen binnen dit project hergebruikt worden om de tijdelijke redoutes te bouwen en verschillende doelen te implementeren.

Dit Route Redoute project zal een succesvolle vertaling zijn naar een evenement opgebouwd door de mensen uit het gebied. Lokale bevolking kan het gebied rondom de Waal en haar geschiedenis op een ludieke wijze vertalen naar nu het nu. Waardoor we toeristisch rendement creëren in dit gebied.

De Redoute heeft in deze context **“sjans met de burens”** dan ook meerdere functies:

- Historie van de wachttorens in dit gebied weer in nieuw daglicht zetten.
- Klimaatverandering en kracht van het water onderwijzen.
- Seinfunctie naar de overkant als waarschuwing, als spel.

- Contact met de buren, in dit geval de Waal overburen. Fort Pannerden, Doornenburg met Pannerden.
- Samen ontwerpen, bouwen aan de toren en elkaar opnieuw ontmoeten en elkaar verrassen.
- Wedstrijd element mooiste redoute----→ kunstwerk van brons blijft achter in kasteeltuin Doornenburg.
- Fundament van stenen voor nieuw te bouwen blijvende redoute.
- Toeristische route langs de tijdelijke redoutes die door Doornenburg komen te staan en als terug kerende activiteit bekend zal worden als evenement. (Zoals de bogen in Dodewaard) 😊

Draagvlak creëren om de Redoutes weer terug in het landschap te krijgen langs de Waal. De Maurits toren route. Route de Redoute om Oranje Limes historie weer zichtbaar te maken met de feiten van nu! Als toekomstplan

- De bevolking maakt kennis met de Waal en haar geschiedenis en maakt gebruik van recreatieve mogelijkheden.



3.b Mobiliseren en bouwen van tijdelijke redoutes,

Iedereen wordt uitgenodigd en uitgedaagd om van de planken waarmee mensen ook gewerkt hebben tijdens het Waalindrukken project nu tijdelijke torens te bouwen. Steigermateriaal en of kisten van de fruittelers zullen als basismateriaal gebruikt worden en elke buurtvereniging in Doornenburg wordt uitgedaagd de mooiste toren te bouwen.

De hele gemeente Lingewaard worden via verenigingen en scholen uit deze gemeenten ook uitgedaagd maquettes te bouwen van de torens, van 1,5 tot max 2 meter hoog. Deze zullen als tentoonstelling te zien zijn in de gracht van fort Pannerden in de periode van 20 augustus tot 15 september. En op 20 en 21 augustus ook een aantal bij het kasteel Doornenburg.

Met de bouw van de tijdelijke redoutes kan er informatie verstrekt worden over het gevaar en de kansen van water en kunnen er verschillende symposia georganiseerd worden. De redoutes worden hierbij op spelende en educatieve wijze weer onder de aandacht gebracht bij de

huidige bevolking. Er wordt samengewerkt tussen een waaier van partijen, historici, kunstenaars, burgers en kinderen uit de verschillende dorpen en organisaties

Het werken met het thema redoutes speelt hierbij een verbindende rol. Samen redoutes bouwen, in wedstrijdverband om de redoutes blijvend in de verbeelding te brengen, als plek van besef van een gemeenschappelijke rijke historie en als plek van bezinning op de toekomst. Plekken die ook een toeristische attractie moeten vormen.

4. Het programma

De gedachte is om te komen tot realisatie van een aantal tijdelijke wachttorens als plekken waar de oogst van de ontdekkingstochten in de verschillende buurten wordt toegelicht. Waar de mensen uit het dorp hun verbinding met de Waal laten zien en een signaal afgeven. En waar ook vanuit de impressies van de verschillende buurten wordt gepuzzeld over de toekomst. Hout speelt in dit proces een sleutelrol.

De opening van het programma zal gepaard gaan met de trots van Doornenburg: tromgeroffel, kanonschoten en vendeliers die hun vlaggen tonen. Vuur en rooksignalen zullen opstijgen uit de tijdelijk gebouwde redoutes. We seinen naar elkaar en de overkant van de verschillende buurten in Doornenburg.

Ten slotte zal een blijvende maquette bronzen redoute van het winnend ontwerp als permanente herinnering aan 2016 editie op het plein in Doornenburg geplaatst worden.

4.a School en vereniging programma.

Redoute (* tijdelijke redoutes/ Maurits torens)

Te bouwen van planken afkomstig uit het Waalindrukkenproject.

Zie voor meer informatie: <http://www.ideeenfabriek.info/waal-indrukken.html>

In samenwerking met Landschapshistoricus Ferdinand van Hemmen en SWL wordt er een educatief programma aan scholen aangeboden. Bestaande uit een workshop waarin kinderen na een inspirerende presentatie (met excursie) over de rivierenverdediging in de tijd van de Oranjeprinsen Maurits en Frederik Hendrik zelf creatief ideeën ontwikkelen voor het uitbeelden van het hieraan verbonden verhaal in hedendaagse ontwikkelingen. Daarbij kan gewerkt worden met materiaal als papier, kleurenstiften, klei, zand, grind, hout. De redoutes of wachttorens die, in de strijd voor de Nederlandse zelfstandigheid langs de rivieren stonden, moesten waarschuwen met rook of vuur als vijandelijke soldaten aan de andere kant van de rivier opdoken. Meestal wilden die soldaten de bevolking brandschatten. Doorgaans kwamen ook de dorpingen in actie om deze niets en niemand ontziende vijanden tegen te houden.

5. Belang van ‘sjans met de buren’

In de eerste plaats biedt het iedereen een creatieve manier om samen vorm te geven aan historische torens, stenen, theater, kunst, muziek en spelen. We leren elkaar kennen op een creatieve manier.

Toeristisch belang, nieuw evenement trekt nieuwe bezoekers naar dit gebied en zullen er een of meerdere dagen willen blijven.

Publiciteit als regio met één gezicht en hart. Elke organisatie zal zich hieraan willen verbinden. Gemeenten zullen samenwerken door aan de theatergroepen hun oevers ter beschikking te stellen. Provincie wil de Waal als toeristisch gebied op de kaart en ondersteunt initiatieven als Stroom van de Waal van Theater de Plaats.

De projecten werken samen met het (ook voor vrijetijdseconomie interessante -) Redoute project.

Door dit educatieve project aan scholen aan te bieden ontstaan extra kansen binnen het onderwijs.

Het hart van Lingewaard wordt een uiting van een gemeenschappelijk wensbeeld en van de herkenning en herkenbaarheid van mensen. Maar het daagt ook uit om verschillen te ontdekken. Wat kunnen we van elkaar proeven, zien en leren? Dit laten ervaren door het theater op de verschillende oevers te laten spelen, redoutes te verbeelden op verschillende manieren. En door samen met burens, buurdorpen, vluchtelingen, onze nieuwe burens, torens te bouwen en samen te eten en te proeven van elkaars culturen.

We leren onze burens kennen op persoonlijk niveau. Waardoor op langere termijn meer draagvlak, begrip en samenwerking op allerlei niveaus kunnen ontstaan.

(Bijkomende en niet onbelangrijke nevensdoelen: zie bijlage B)

6. Toekomst

De redoute/ Mauritsstoren lijn langs de Waal wordt steeds bekender en herkenbaarder en daardoor toeristisch economisch sterker. De Waal benut als kansrijke sfeer voor verbeelding van redoutes en voor ontwikkeling van een fascinerende route. In gemeente Rijnwaarden zullen in 2015 de eerste twee redoutes werkelijkheid worden, waarmee in feite al is gestart met de realisatie van deze route de redoute.

Samenwerking met andere initiatieven en organisaties kan tot steun zijn voor de eigen regio en daarbuiten. Hier kan ook van worden geprofiteerd als ontwikkelingen gaan spelen, zoals de versterking van de dijken, het scheppen van grootschalige waterberging en het doortrekken van de A15.

Het bouwen van de Redoutes

7. Wat is een redoute.

Redoutes ook wel Maurits -torens genoemd waren rijzige gebouwen en zijn historische verhaalplekken die samen een indrukwekkende en inspirerende verhalenlijn of erfgoedlijn opleveren, vertellend over een machtig en succesvol verbond met het water in de strijd voor de nationale zelfstandigheid. Ze laten de rivierendelta beleven vanuit het besef van een roemrijke geschiedenis die mensen verbindt. Maar ze vormen ook inspirerende plekken van bezinning, waar teruggeblikt wordt naar een toekomst die uitdaagt door globalisering en klimaatverandering, en waar de prangende vraag wordt beantwoord: hoe ziet het nieuwe verbond met het water eruit om in de toekomst te kunnen leven in de Nederlandse rivierendelta. De redoutes, wachttorens van de Staatse verdediging in de 16e en 17e eeuw, zijn cultuurhistorische elementen die tot de verbeelding spreken. Ze kunnen in het huidige landschap worden teruggebracht in een nieuwe verschijningsvorm. De 'eigentijdse redoutes' zullen duidelijk herkenbaar zijn als verhaalplek van een belangrijke nationale geschiedenis en zullen ook een herkenbare onderlinge verwantschap vertonen.

In de toekomst kan de redoute tijdelijk of permanent zijn en kan het bouwwerk verschillende functies hebben, bijvoorbeeld een recreatieve functie, een horeca functie, een natuurfunctie of een cultuur-/kunstfunctie. Of het fungeert als kenniscentrum, schuilplek of bezinningsplek. Het gebouw is zoveel hoger dan breed dat er altijd een associatie ontstaat met een toren of uitkijkpunt. Er is een visuele relatie van de redoute met zijn omgeving, men kan vanuit de

redoute uitkijken over het landschap. De toren heeft normaal gesproken een vierkante plattegrond. - Het kan een afgesloten ruimte (gebouw) zijn, maar ook een open bouwwerk zoals een uitkijktoren, of een combinatie van gesloten en open. Het bouwwerk heeft in beginsel ten minste een oppervlakte van 4 bij 4 meter. Eventueel kan ook een verwijzing worden gedaan naar de hoektorentjes, speels en/of met een moderne functie, bijvoorbeeld nestruimte voor vogels of als schaduwrijk plekje om te verblijven. Denkbaar is ook een redouteverbeelding op een plek waar een redoute op een terp of dijk is verzwolgen door de rivier. In deze gevallen kunnen een torenachtig gebouw op een drijvend platform, zoveel mogelijk beantwoordend aan de criteria hierboven, of een redoute op een eigentijdse kunstmatige hoogte, bijvoorbeeld een krib, passende verwijzingen vormen. Daarnaast is het denkbaar om met een tijdelijk kunstwerk een redouteplek te markeren.



7.a Uitvoering

We benaderen alle inwoners van onze gemeente in de uitvoering van dit onderdeel. De historie van de Waal en de vroegere wachttorens gebruiken we als educatief en toeristisch element. Aan de hand van presentaties, excursies en spel laten we de rol van de Oranjeprinsen in de strijd voor de Nederlandse vrijheden beleven en vertellen we over de achtergronden van de wachttorens, hun ligging in het landschap van de Waal en hun functies. En we maken een vertaalslag van de rijke historie naar de toekomst, als bron van inspiratie, door te vertellen over de dreiging van deze tijd o.a. de klimaatverandering wat dit voor ons betekent nu en in de toekomst en hoe we een nieuw, duurzaam, verbond met het water kunnen sluiten.

De wachttorens gaan zo fungeren als een baken in de ruimte en de tijd. Verenigingen, scholen, burens, families, Stichting Vluchtelingenwerk worden aan de hand van deze informatie, uitgedaagd torens te bedenken en tekeningen in te sturen. De beste ideeën vormen de bouwstenen voor het ontwerp van de mini redoutes, als een soort van maquettes met de planken die in de vorige Geluk van Lingewaard zijn gebruikt en waarop destijds een indruk van de Waal op weergegeven is. De torens krijgen ieder een inhoudelijk verhaal. Dit kan gaan over klimaatverandering en de daarmee samenhangende gevolgen van hoog water en droogte of over oplossingen, ook vanuit de gedachte van solidariteit – van het naburen zijn van elkaar -, op globaal niveau. Maar er kan ook een ander verhaal worden verteld, dat vooral te maken heeft met het landschap en de bewoners.

Tijdens de Redoute bouwwerkzaamheden worden de burens uitgenodigd voor elkaar te koken. We eten maaltijden uit de verschillende streken van de bouwers. Hollandse kost, maar ook Marokkaans, Iraans, Syrisch, Ethiopische, etc.

7.b Door wie

Stichting Honderdmorgen----- Pannerdenseweg 54-----Doornenburg

Met medewerking van stichting Onze Waal proberen we de redoutes weer terug te krijgen in het landschap. De stichting beschikt over een stagiaire – een student geschiedenis van de Radboud universiteit – die zich verdiept in de betekenis van de Waal voor de Nederlandse rivierenverdediging met de strijd tegen Spanje en brengt ook de kansen in kaart voor meer beleving van deze geschiedenis binnen de gemeente Lingewaard. De gemeente heeft aan de stagiaire ook een werkruimte ter beschikking gesteld. De stagiaire -historicus en ook de gemeente zullen als jurylid actief betrokken worden bij het beoordelen van de ingezonden ontwerpen. Het winnend ontwerp zal door kunstenaar Marjo Wiltingh in samenwerking met de winnaar wordt veraanschouwelijkt in een brons beeld. Dit zal aangeboden worden op dorpsplein Doornenburg. De bronzen redoute zal blijvende herinnering zijn.

7.c Bouw van de inspiratietoren

In juni 2016 wordt een toren gebouwd ter inspiratie voor de scholen. Kunstenaar Gerard Kessels bouwt deze tijdelijke toren van planken bij Fort Pannerden. Het DNA van de torens en de criteria voor herbouw/verbeelding zijn te bekijken in een “Handreiking Huisstijl Redoutes” opgesteld door de Gemeente Rijnwaarden in samenwerking met allerlei specialisten, onder wie Ferdinand van Hemmen. Scholen uit de drie gemeenten worden uitgenodigd om te komen kijken naar deze redoute en een presentatie /excursie van Ferdinand van Hemmen bij te wonen. Om daarna geïnspireerd zelf aan de slag te gaan met deze redoute ontwerp wedstrijd. In juli en augustus kunnen de tekeningen en maquettes aangeleverd worden.

Tekeningen en maquettes worden tentoongesteld in Fort Pannerden en Kasteel Doornenburg op 20 en 21 augustus. Van de mini -redoutes wordt een tentoonstelling gemaakt die drie weken in de gracht van fort Pannerden te zien is.

Bovenstaand Redoute project wordt verder uitgewerkt en als extra subsidie aanvraag gedaan richting provincie in het Waalweelde project. In samenwerking met stichting Onze Waal.

7.d Waar & wanneer

De week voorafgaand aan 20 en 21 augustus vinden een diversiteit aan activiteiten plaats georganiseerd door en voor het verenigingsleven van Doornenburg en de gemeente Lingewaard als geheel in en rondom Kasteel Doornenburg, fort Pannerden en de Waal. Buren, straten, scholen, verenigingen worden benaderd om mee te doen en teams te vormen.

9. Deelnemende partijen

Vooralsnog zijn de volgende partijen die willen meedoen bekend:

- Stichting Honderdmorgen als initiatiefnemer
- Gemeente Lingewaard
- Schutterij en diverse (buurt) verenigingen Doornenburg
- Provincie Gelderland
- 'De burenen'
- Burgers van gemeente Lingewaard

- Theater De Plaats
- SWL-Cultureel Platform
- Scholen
- Stichting Vluchtelingenwerk
- Kasteel Doornenburg
- Fort Pannerden

Daarnaast diverse sponsors als:

- Han Janssen, hovenier
- Zepplinn Zin in Vormgeving
- K3Delta

10. Planning & uitvoering

- | | |
|--|---------------------------------|
| 1. Overleg met 'Doornenburg' over samenwerking en komen tot daadwerkelijk plan | voorjaar 2016 |
| 2. Definitief programma vaststellen Geluk van Lingewaard | september 2016 |
| 3. Aanvraag subsidie indienen | |
| 4. Uitwerking en start creatief concept met deelnemers door Theater De Plaats | voorjaar 2016 |
| 5. Voorbereiden educatief project Redoutes door CP | voorjaar 2016 |
| 6. Voorbereiden subsidieaanvraag Waalweelde herbouw tijdelijke redoute van Waalindrukken | voorjaar 2016 |
| 7. Indienen subsidieaanvraag Provincie Tijdelijke Redoute | januari 2016 |
| 8. Start communicatie & pr Geluk van Lingewaard | voorjaar 2016 |
| 9. Oefensessies met deelnemers Theater door De Plaats | voorjaar 2016 |
| 10. Uitvoering educatief project Redoutes mede door CP | voor jaar 2016 |
| 11. Voorbereiden voor het bouwen van redoutes | voorjaar 2016 |
| 12. Voorbereiden sportevenement augustus door SWL | voorjaar/zomer 2016 |
| 13. Organisatie kunstmarkt | voorjaar/zomer 2016 |
| 14. Het bouwen van een tijdelijke redoute van planken | juni 2016 |
| 15. Uitvoering van theater: Stroom aan De Waal | 1/2 ^e week juli 2016 |
| 16. Sportevenement/bouwen van redoutes/kunstmarkt | 20 en 21 augustus 2016 |
| 17. Aanbieden blijvend kunstwerk | september 2016 |
| 18. Evaluatie deelnemende partijen 2016 | september/oktober |

11. Evaluatie planning

Evaluatie intern met deelnemende partijen in te plannen september 2016

Evaluatie Gemeente Lingewaard & St. Honderdmorgen in te plannen oktober 2016

12. Bijlage A

De rivier de Waal werd grootscheeps aangepakt en in een korset van kribben gestoken. Zijn zomerbed werd uitgebaggerd. En zijn dijken werden integraal opgehoogd.

Deze ingrepen effenden de weg voor een ruimtelijke revolutie rond de rivier. Het beeld ontstond van een Waal omzoomd door kribben, linten van steenovens en andere nijverheid en buitenpolders met boerenland. Maar de veiligheid bleef betrekkelijk; 1995 was het kantje boord bij Ochten. Honderdduizenden mensen moesten huis en haard verlaten. En nu spelen weer

tumultueuze ontwikkelingen, klimaatverandering en nieuwe forse maatregelen om de Waal in toom te houden. Om maar veilig te kunnen wonen en werken in de rivierendelta. De tijd leert ons hoe dynamisch de Waal is. Maar ook de relatie tussen mens en Waal. De rivier reageerde steeds op nieuwe menselijke ingrepen, de mens op veranderend riviergedrag.

Onder deze omstandigheden probeerde de mens steeds vanuit een hoger bewustzijn zijn relatie met de rivier in balans te houden. Dat vinden van die balans is misschien wel de clou van het verhaal van de Waal. Maar ook de uitdaging van nu. En wat is er mooier dan mensen dit zelf te laten ontdekken, door zelf op onderzoek uit te gaan langs de Waal, in de eigen woonomgeving. In het verlengde hiervan ligt de wens om mensen te stimuleren hun ervaringen ook te uiten. En wel op een wijze die past bij de achtergronden en schaal van de Waal, compleet met een doorkijk naar de toekomst. De bedoeling is om stapsgewijze te bouwen aan bewustwording. Hierbij worden de persoonlijke indrukken van de deelgebieden opgehangen aan een inspirerende kapstok. Herkenbaar wordt hiermee de verscheidenheid van de indrukken. Maar ook hun onderlinge verbanden, dankzij hun relatie met onze nationale cultuur. Als thema is gekozen de machtige rivierverdediging in de Tachtigjarige Oorlog: de 'Oranje Limes'.

13. Bijlage B

Toerisme/verbinding/laagdrempelig samenwerken

Door samen te werken met theater de Plaats en locaties te gebruiken zoals de oevers van de Waal, Fort Pannerden en kasteel Doornenburg met de Linge zullen we op een laagdrempelige manier werken met alle lokale partijen en inwoners in en rond Lingewaard. Waardoor er meer mensen op een speelse wijze kennis maken met dit gebied en haar talenten en mogelijkheden.

Lokaal

Deze editie van Het Geluk van Lingewaard zal vooral in Doornenburg plaats vinden. Uit voorgaande evaluatie is naar voren gekomen dat de editie van 2013 te verspreid was door Lingewaard en er liever een concentratie wordt gezien in een beperkte periode en beperkt gebied. Omdat Doornenburg in 2016 haar 1200 jaar bestaan viert, hebben we als Stichting Honderdmorgen besloten een samenwerking aan te gaan met een aantal Doornenburgse verenigingen zodat de georganiseerde activiteiten elkaar op deze wijze verder kunnen versterken. Bovendien kent Doornenburg een aantal prachtlocaties zoals het Fort Pannerden en Kasteel Doornenburg die graag mee willen werken aan deze editie.

Gemeentelijk

Samenwerking en ondersteuning van de gemeente Lingewaard betreffende medewerking: communicatie en faciliteren op het gebied van o.a. publicaties, verrichten van openingshandelingen door burgemeester of wethouder, levering dranghekken en geluidswagen en vergunningverlening in juli bij de start van het theater en het derde weekend van augustus tijdens de manifestaties zouden wij zeer waarderen.

Regionaal met de burens

Burens worden gevraagd samen te koken of samen te bouwen of samen te sporten of als sportteams zich als gelegenheidsteams te organiseren om op 20 en 21 augustus 2016 en zichzelf te manifesteren. Ook de dorpen onderling worden uitgedaagd in competitie elementen.

Regionaal in de Gelderse Corridor

Gebied Lingewaard kent een unieke rijkdom aan waterstromen, De Waal, het Pannerdens Kanaal, de Neder-Rijn en de Linge.

Doornenburg bezit een kasteel en is met Fort Pannerden gelegen bij de watersplitsing van ons land, een nationale kraan, die een sleutelbetekenis heeft voor de landelijke waterbeheersing en hoogwaterveiligheid.

Door rivieren niet als grens te zien maar als verbindende factor kan Lingewaard zijn positie en identiteit versterken als poortgebied van de nationale rivierendelta.

14. Bijlage C



15. Bijlage D

Wachttorens als

Landschapshistoricus Ferdinand van Hemmen wil wachttorens uit 16e eeuw weer zichtbaar maken.



door
Karin Mulder

karin.mulder@gelderlander.nl

BEMMEL/HUISSEN - We hechten aan ankerpunten, aan het vertrouwd, betoogt landschapshistoricus Ferdinand van Hemmen.

„Een weggetje, een wetering, een rivier of boerderij: daar hebben we herinneringen aan. En dus willen we het behouden”, zegt Van Hemmen.

In zijn rapport Bakens van de Oranje Limes - de Limes is de grens van het oude Romeinse Rijk - gaat Van Hemmen terug naar de zestiende eeuw. De Tachtigjarige Oorlog woedde in alle hevigheid. De Spanjaarden probeerden onder leiding van de hertog van Parma de Noordelijke Nederlanden in te nemen en aasten op inname van de Betuwe. De rivier vormde hier een natuurlijke barrière. „De Betuwe was strategisch

van groot belang voor de Nederlanden”, zegt Van Hemmen.

Maurits van Oranje (1567-1625), legeraanvoerder van de Republiek der Zeven Verenigde Nederlanden, zorgde onder meer voor wachttorens aan de oever van de rivier. „Overdag gaven ze elkaar rooksignalen vanuit de wachttorens en 's nachts waren dat lichtsignalen”, zegt Van Hemmen.

„Dan hesen ze in manden een brandend vuur omhoog, de torens in. Die stonden op een afstand van pakweg 3 kilometer van elkaar, tot aan het Duitse verdedigingswerk Schenkenschans.”

Sporen van deze wachttorens - redoutes - zijn nu op enkele plaatsen nog zichtbaar in de vorm van - bijvoorbeeld - een terp. Deze wachttorens zijn de bakens waar Van Hemmen in zijn nieuwste rapport op doelt. Wat hem betreft worden ze weer zichtbaar gemaakt, „als signaaltorens van de toekomst”. „Denk aan de bouw van bijvoorbeeld vogelobservatieposten of uitkijktorens”, schetst Van Hemmen. „Op die manier

bouw je een brug tussen verleden en toekomst. Je maakt weer zichtbaar wat er ooit was.”

De redoutes zouden zowel op de Betuwse oever als in de gemeente Rijnwaarden moeten herrijzen.

„Het zou mooi zijn als beide gemeenten samen met het Duitse Kleef gaan nadenken over manieren om de rijke cultuurhistorie van de Tachtigjarige Oorlog uit te dragen”, zegt Van Hemmen.

„Rijnwaarden droomt bijvoorbeeld al van een kabelbaan over de rivier die de Nederlandse en de Duitse oever verbindt.”

De landschapshistoricus streeft ernaar de cultuurhistorie te vertalen naar herkenbare functies. „In Gendt, waar veel steenfabrieken stonden, zou je een redoute van baksteen kunnen bouwen”, suggereert hij.

„Het gaat erom plekken te verbijzonderen door hun geschiedenis zichtbaar te maken. Op die manier creëer je een samenhang in het landschap en sla je tegelijk een brug naar de toekomst.”

Bakens van de Oranje Limes is door Van Hemmen opgesteld in opdracht van de gemeenten Rijnwaarden en Lingewaard. De relatie van Fort Pannderden, dat een belangrijke rol moet krijgen als toeristische trekker, met het vroegere Schenkenschans is het uitgangspunt. Een van de mogelijke locaties voor de herbouw van een wachttorens is in de directe nabijheid van Fort Pannderden, meldt een woordvoerder van de gemeente Lingewaard.

Op die plek zou volgens onderzoek van Van Hemmen daadwerkelijk een redoute hebben gestaan. De wachttorens bij het fort zou er eind 2014 of begin 2015 kunnen staan.

„Maar over een termijn is nog niet veel te zeggen”, meldt de woordvoerder. Over de kosten van herbouw van een of meerdere wachttorens evenmin.

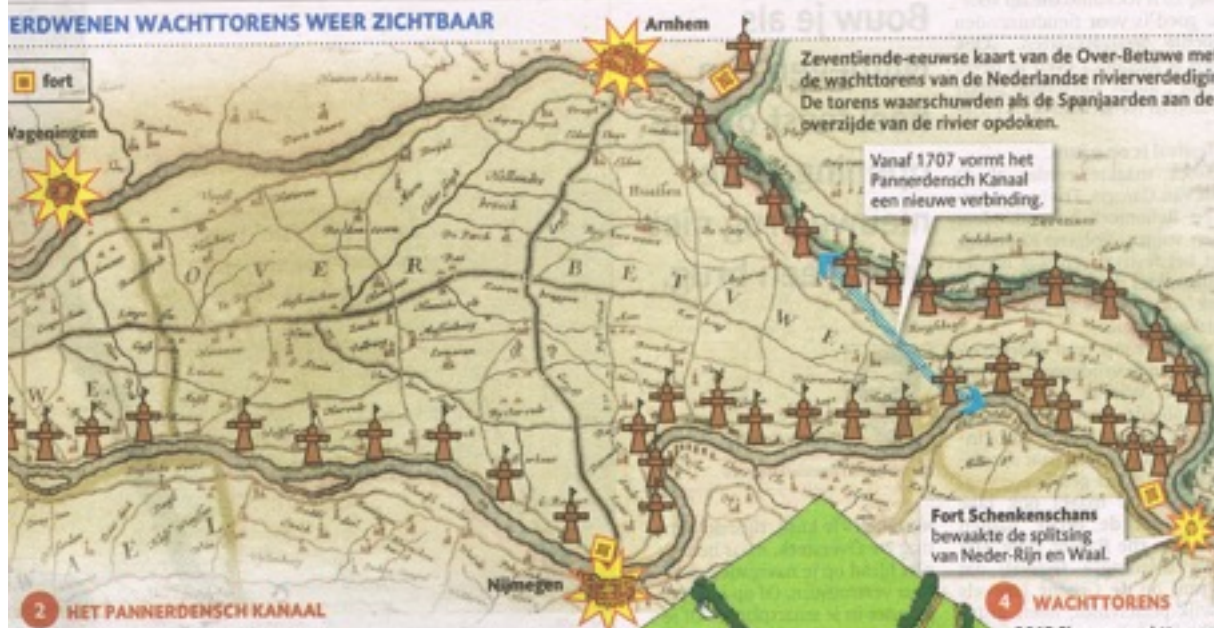
De herbouwde wachttorens bij Fort Pannderden zou er eind 2014, begin 2015 kunnen staan



■ „We hechten aan vertrouwde waarden”, zegt landschapshistoricus Ferdinand van Hemmen. archief foto Erik van 't Hullenaar

brug naar verleden

ERDWENEN WACHTTORENS WEER ZICHTBAAR



2 HET PANNERDENSCH KANAAL

Het Pannerdensch Kanaal werd tussen 1701 en 1707 gegraven, aanvankelijk als verdedigingslinie zonder open verbinding met Rijn en Waal. Pas op 20 oktober 1706 werden de doorgravingen te Arnhem aanbesteed met als doel de watertoevoer naar de Neder-Rijn en de IJssel veilig te stellen. Het oude bed van de Neder-Rijn staat sindsdien bekend als de Oude Rijn, één van de vele stromen met deze naam.



4 WACHTTORENS

2013 Plan om wachttorens herbouwen om het verleden meer zichtbaar te maken voor de toekomst.



1 TACHTIGJARIGE OORLOG

1568- 1648: De Tachtigjarige Oorlog is de naam voor een opstand en strijd in de Nederlanden (met een Twaalfjarig Bestand in de jaren 1609 - 1621). De opstand leidde uiteindelijk tot een splitsing van de Nederlanden in de Noordelijke en de Zuidelijke Nederlanden.



Willem van Oranje

3 FORT PANNERDEN

Tussen 1868 -1871 werd het fort op de hoefddam bij Pannerden gebouwd. De belangrijkste taak van het sperfort was, de watertoevoer naar de Nieuwe Hollandse Waterlinie te garanderen.



Plattegrond Fort Pannerden

infographic: Monique Meijer | beeld: Erik van 't Hullenaar, DC, Wikipedia, Royal Huisroning (Marjet)